

Ficha técnica

TENAZIT®

Clave 2545

1. Descripción del producto:

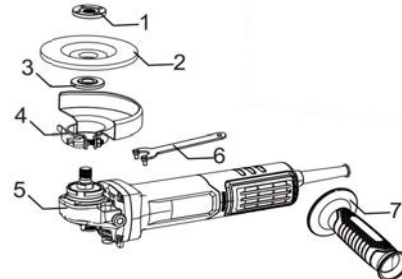
Esmeriladora portátil de velocidad variable para pulido y acabado de superficies.

Rosca del eje:	5/8" - 11H UNC
Voltaje de alimentación (V):	120 V~ 60Hz 1,500 W
Modelo:	1500S-BL
Especificación:	Velocidad Variable
Rpm:	2,800 - 10,000
Potencia máx. de trabajo (W):	1,500 W
Dimensiones discos (mm):	Hasta 125 mm



2. Componentes principales:

1. Tuerca (Brida exterior)
2. Disco abrasivo (No incluido)
3. Contratuerca (Brida interior)
4. Guarda de seguridad
5. Cuerpo Esmeriladora 1500S-BL
6. Llave de apriete
7. Mango



1. Aplicación

- Para el esmerilado, pulido y acabado de superficies metálicas
- Con motor brushless que requiere mínimo mantenimiento.
- Equipo versátil, para montar rodillos, discos y ruedas de hasta 125 mm de diámetro.
- Diseño ligero.
- Excelente desempeño y velocidad estable.
- Gracias a su alta potencia, deja acabados consistentes y uniformes.
- Con cable de 4 metros de largo.
- Cuenta con alarma de sobre carga y luz indicadora de encendido.

2. Instrucciones de operación

- Uso Manual.
- Posicione la guarda de seguridad, de manera que el lado cerrado esté siempre orientado al operador.
- Monte el rodillo, disco o rueda en la máquina.
- Al ajustar y montar las herramientas presione el botón de bloqueo para evitar la rotación del eje.
- Cuando monte discos no apriete de manera excesiva.
- Para encender la herramienta, deslice el interruptor hacia la posición "I (ENCENDIDO)" empujando la parte trasera del interruptor deslizante.
- Para operación continua, presione la parte delantera del interruptor deslizante para bloquearlo.
- Seleccione la velocidad de trabajo
N1 2,800 rpm N2 4,400 rpm N3 5,800 rpm
N4 6,800 rpm N5 8,200 rpm N6 10,000 rpm
- Para detener la herramienta, presione la parte trasera del interruptor deslizante y deslícelo hacia la posición "O (APAGADO)".



3. Información de seguridad

- Antes de conectar el cable de la herramienta al enchufe, verifique siempre que el interruptor deslizante funcione correctamente y regrese a la posición "O (APAGADO)" cuando se presione la parte trasera del interruptor deslizante.
- Asegúrese siempre de que esté apagada y desconectada antes de realizar ajustes o verificar el funcionamiento de la herramienta.
- Verifique que los accesorios que monte, trabajen a las velocidades que maneja el equipo. Nunca exceda la velocidad marcada en su etiqueta.
- Se recomienda usar el equipo de seguridad completo (protección auditiva, mascarilla y lentes de seguridad)
- El uso inadecuado de este equipo puede provocar lesiones severas

4. Manejo

- La inspección inicial debe hacerse en el empaque original. Si existe evidencia visible de daño, el producto no debe ser aceptado.
- Maneje la máquina con precaución para prevenir golpes o caídas que puedan mermar la vida útil del producto.

5. Almacenamiento

- Guarde la máquina de preferencia, sobre una superficie plana a por lo menos 10 centímetros de altura del suelo, lejos de superficies húmedas, frías, calientes o de cualquier tipo de fluido, las condiciones ideales de almacenaje para estos productos son de 40 a 50 % de humedad relativa y una temperatura entre 15 y 29 °C.

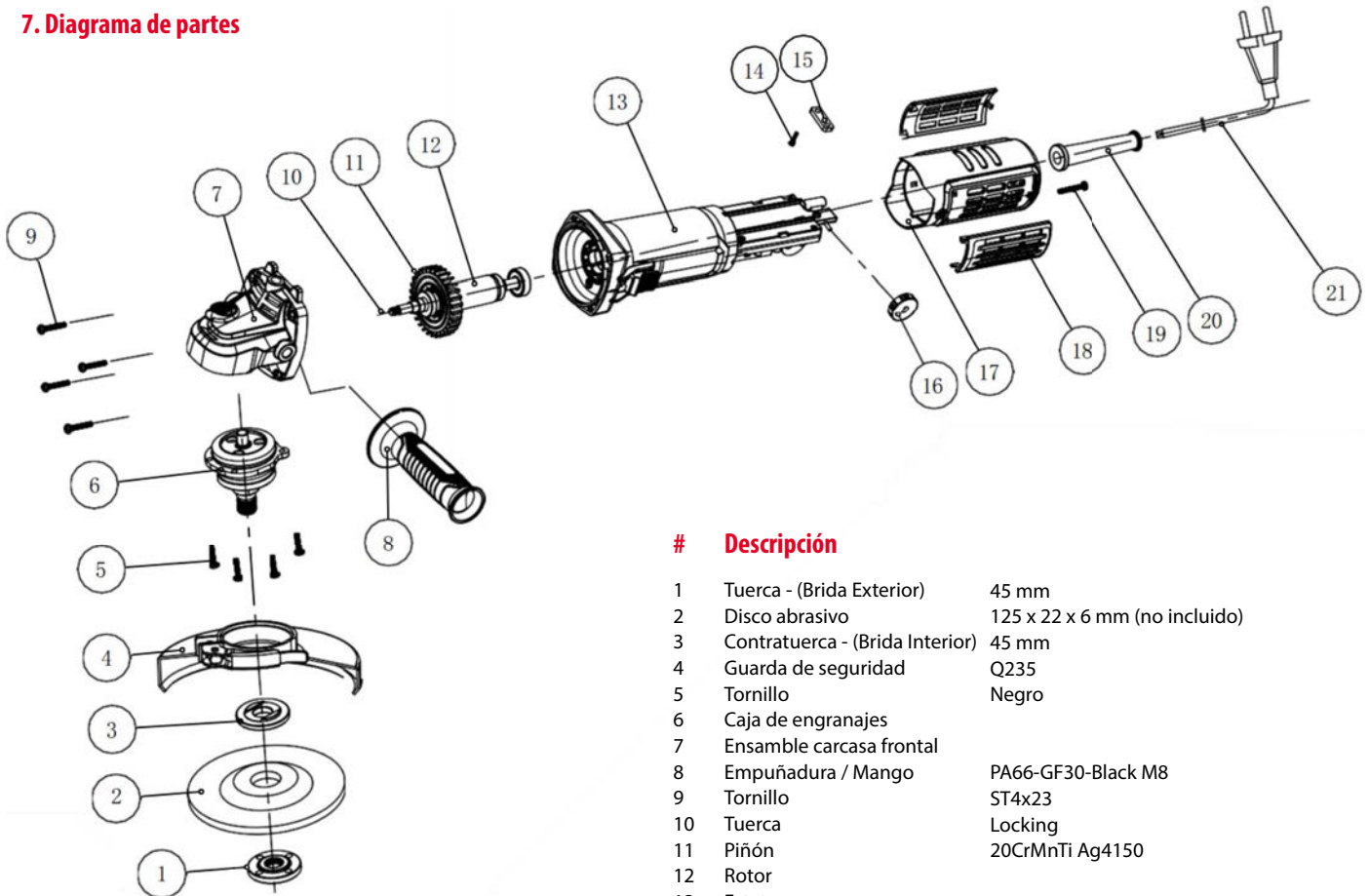
6. Unidades de empaque

- 1 pieza (ver componentes principales).

www.austromex.com.mx



7. Diagrama de partes



Descripción

1	Tuerca - (Brida Exterior)	45 mm
2	Disco abrasivo	125 x 22 x 6 mm (no incluido)
3	Contratuerca - (Brida Interior)	45 mm
4	Guarda de seguridad	Q235
5	Tornillo	Negro
6	Caja de engranajes	
7	Ensamble carcasa frontal	
8	Empuñadura / Mango	PA66-GF30-Black M8
9	Tornillo	ST4x23
10	Tuerca	Locking
11	Piñón	20CrMnTi Ag4150
12	Rotor	
13	Estator	
14	Tornillo	ST 3.5 x 12
15	Placa	Fe
16	Perilla de control de velocidad	PA6-GF30
17	Cubierta trasera	PA6-GF30
18	Protector de polvo	PA6-GF30+80 20
19	Tornillo	M4x16
20	Funda de cable	PVC
21	Cable de alimentación	VDE